



# Orient & Méditerranée

## Unité mixte de recherche 8167 Orient & Méditerranée

■ **Organisation & ressources** [2026]



UMR 8167  
O&M

## **Photos de couverture**

© Orient & Méditerranée

- 1** *L'odyssée de l'écriture (1/3) Les origines* – Documentaire | Mondes Pharaoniques
- 2** *Comment repenser l'Italie antique ?* – Colloque international | Antiquité classique et tardive
- 3** *L'Atlas des mondes musulmans médiévaux* – en ligne sur la plateforme d'Open Edition [<https://books.openedition.org/editions-cnrs/88713>] | Islam médiéval
- 4** *Budget militaire ou dépenses sociales : un dilemme qui agissait déjà Athènes au IV<sup>e</sup> siècle av. J.-C* – Revue de presse | Antiquité classique et tardive
- 5** *Physiologies médicales et philosophiques* – Webinaire | Médecine grecque et littérature technique
- 6** *Identifications des espèces animales de l'Antiquité à nos jours* – ouvrage collectif [PUValenciennes 2025] | Monde Byzantin
- 7** *Les bibliothèques syriaques* – Table ronde des la Société d'études syriaques | Mondes sémitiques & Monde byzantin
  
- 8** *TechnicoTop* – séminaire transversal sur les nouvelles techniques et approches en archéologie et histoire | Umr O&M
  
- 9** *Décor de la mosquée de Devriği (Anatolie)* | Islam médiéval
- 10** *Sur les traces des Thierry* – Édition numérique enrichie et plateforme d'annotation collaborative | Monde byzantin
- 11** *Découverte archéologique dans la Vallée de l'Indus* – Revue de presse | Mondes sémitiques
- 12** *Découverte de la stèle de la dame Ataqeloula à Sedeinga (Nubie soudanaise)* – mission archéologique | Mondes Pharaoniques

## **Réalisation**

Agnès CHARPENTIER

Fabienne DUGAST

Hélène RENEL



**Impression – janvier 2026**

Ce livret...

POUR QUI

POUR QUOI



Ce livret est destiné à toutes les personnes – chercheur, enseignant-chercheur, ingénieur, technicien, conservateur, étudiant doctorant... – rattachées à un titre ou à un autre à l'Umr Orient & Méditerranée. Il vise à présenter l'unité sous son aspect pratique, qu'il s'agisse de son organisation interne comme de ses ressources humaines et matérielles.

## SOMMAIRE

► <b>Mot de la Direction</b> .....	3
<i>Alessia GUARDASOLE</i>	
► <b>Qu'est-ce qu'une Umr ?</b> .....	4
► <b>L'Umr Orient &amp; Méditerranée</b> .....	5
<i>Structure générale</i>	
► <b>Organisation interne</b> .....	6
<b>&amp; localisations</b> .....	7
► <b>Les équipes</b> .....	8
<b>&amp; les tutelles</b> .....	9
► <b>Les pôles d'appui</b> .....	10
<b>&amp; les personnes ressources</b> .....	11
► <b>Les collections &amp; revues</b> .....	12
<b>Les missions de terrain</b> .....	13
► <b>Les bibliothèques</b> .....	14
<b>&amp; les ressources documentaires</b> .....	15
► <b>Les formations</b> .....	16
► <b>Les doctorant.e.s</b> .....	17
<b>L'ADOM   Les JJC</b> .....	18
► <b>Liens utiles</b> .....	19



## Mot de la Direction

Dans l'univers foisonnant des acronymes, si caractéristique de nos disciplines, une UMR (Unité Mixte de Recherche) demeure encore un véritable OVNI pour la plupart des publics. Lorsque s'y ajoutent un numéro apparemment arbitraire et une organisation semblant fragmentée en six équipes distinctes, la confusion ne peut qu'être totale. Et pourtant, c'est précisément le « M » d'UMR qui constitue toute la richesse de notre laboratoire. Le terme « mixte » traduit avec justesse la réalité d'un riche environnement de formations et de compétences, marqué par la diversité des parcours, des chronologies, des ancrages géographiques, des approches méthodologiques, des supports et des corpus documentaires, tous néanmoins réunis par un objectif commun : produire des données fondamentales nouvelles et contribuer à l'élargissement de nos connaissances en sciences humaines et sociales.

Le pari engagé par nos prédécesseurs il y a tout juste vingt ans, le 1<sup>er</sup> janvier 2006, consistant à rassembler au sein d'une même structure d'abord cinq, puis six équipes aux réalités et aux potentialités remarquables dans le paysage scientifique français, est aujourd'hui pleinement abouti. Orient et Méditerranée est désormais reconnu (rapport du HCERES 2023-2024) comme un laboratoire qui « représente un moteur de la recherche [...] en France », grâce à ses publications scientifiques, à ses structures d'enseignement, à l'interaction solidement et farouchement recherchée avec le monde non académique. Loin d'être morcelé, le projet scientifique du laboratoire se déploie désormais dans toute sa complexité, à la fois pluridimensionnelle et aux multiples facettes.

En cette année marquant son vingtième anniversaire, il est particulièrement significatif que le laboratoire choisisse de consacrer une Journée d'accueil aux jeunes étudiants, notre relève scientifique, dans un esprit à la fois de continuité et d'enrichissement, au cœur d'un monde (académique et non) en profonde transformation.

Ce livret, conçu et réalisé à l'occasion de cette journée par nos trois collègues Agnès Charpentier, Fabienne Dugast et Hélène Renel, constitue un support essentiel pour quiconque souhaite comprendre les rouages d'un mécanisme complexe, dont seule l'abnégation et la disponibilité de chacun permettent d'assurer l'efficacité et la performance.

## Qu'est-ce qu'une Umr ?

Une Umr (*Unité mixte de recherche*) est une structure administrative réunissant des chercheurs dans le cadre d'un **partenariat entre le Cnrs et un laboratoire ou organisme de recherche\***, tels que l'université, le ministère de la Culture et de la Communication (comprenant les musées et les bibliothèques) ou l'Inrap. Elle est soumise à une évaluation par le **HCERES**.

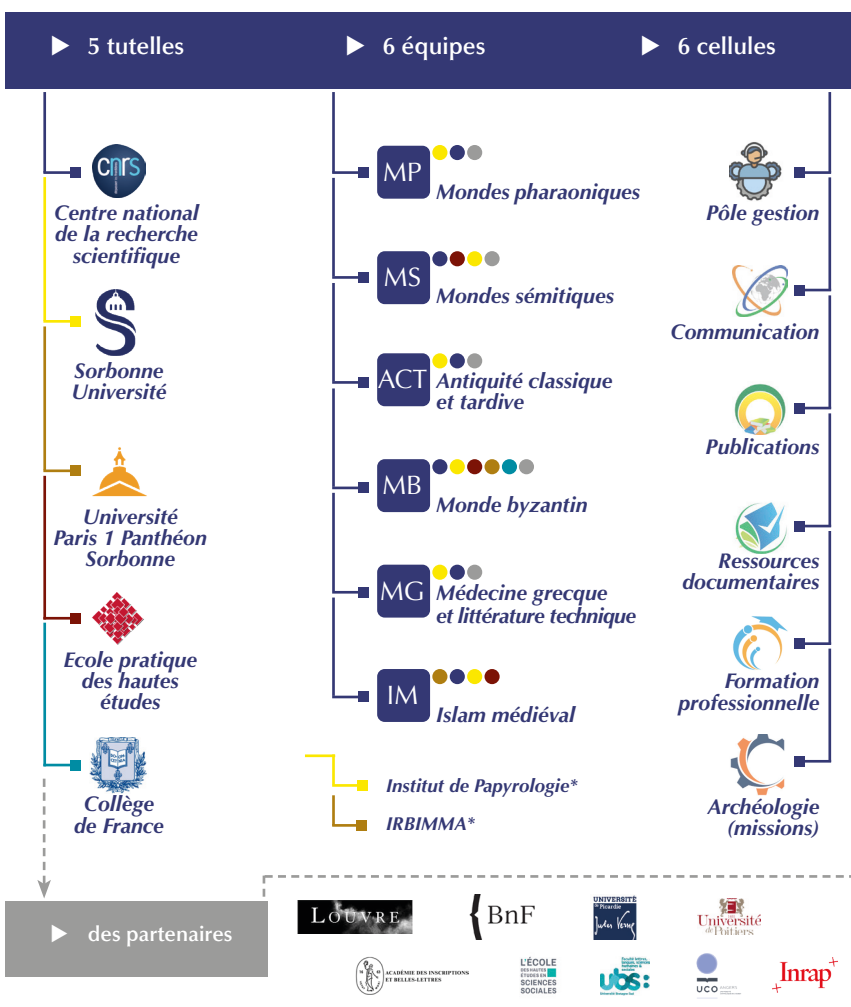


- ▶ Une Umr est créée par la signature d'un contrat d'association entre le Cnrs et les organismes partenaires qui constituent ses tutelles pour une durée de cinq ans renouvelable.
- ▶ Le statut d'Umr permet de réunir les ressources humaines, financières et matérielles dans le cadre de la réalisation de ses missions. Il donne ainsi accès à deux types de financements :
  - ceux du ministère de l'Enseignement supérieur et de la Recherche,
  - ceux des organismes de recherche partenaires.
- ▶ La direction est assurée par un des membres de l'Umr, nommé conjointement par les tutelles principales, et est assistée d'un ou plusieurs directeurs ou directrices adjoint.e.s selon la taille de l'unité.
- ▶ Elle est régie par une convention qui définit son organisation et son fonctionnement. Chaque partenaire, qui peut être public, privé ou de droit étranger, est dénommé tutelle principale ou secondaire.
  - \* *Une tutelle principale contribue à la définition du projet scientifique et d'appui à la recherche global de l'unité et participe à son pilotage. Elle affecte un nombre significatif de personnels et y alloue d'autres ressources (fonctionnement, équipement). Elle est copropriétaire des résultats issus des travaux de l'unité et citée dans les publications.*
  - \* *Une tutelle secondaire soutient uniquement une partie des activités de l'unité. Elle est associée à la définition et au pilotage scientifique et d'appui à la recherche pour les activités auxquelles elle contribue. Elle est copropriétaire des résultats issus des travaux de l'unité auxquels ses personnels participent.*

\* **Références** : *Décision portant organisation et fonctionnement des unités du Cnrs*, 6 novembre 2020, signé par A. Petit. Ce texte s'appuie sur le décret n° 82-993 du 24 novembre 1982 et suit la politique partenariale rénovée visant à adapter et simplifier le cadre déterminant cette organisation et ce fonctionnement

# L'Umr Orient & Méditerranée

Orient & Méditerranée [O&M] est une Unité mixte de recherche en **Histoire générale du passé et des savoirs [SHS 6]**. Ses travaux portent plus spécifiquement sur le Proche-Orient et le Monde méditerranéen antique et médiéval et sont menés par des philologues, historiens, épigraphistes et archéologues qui mobilisent tous les types de sources relevant des **sciences historiques, philologiques et religieuses**.



# 6 Organisation interne...

O&M compte un total de **382 membres**, permanents et non permanents en activité, et s'organise autour d'un Conseil de direction et d'un Conseil de laboratoire. Chacune de ses 6 équipes bénéficie d'une direction autonome sur le plan organisationnel et financier.



**Conseil de Direction**

- La Direction est assurée par un **Bureau de Conseil de Direction** composé du/de la Directeur/trice de l'unité [DU] assisté.e de 3 directeurs/trices adjoint.e.s [DUA] et de 2 directeurs/trices [DE] parmi les responsables des 6 équipes, élu.e.s par le personnel statutaire de l'Umr.

Le Bureau assure la cohérence de l'unité, veille à promouvoir les programmes transversaux et, de manière générale, soutient les équipes dans les missions qu'elles ne peuvent mener seules à bien.

→ **quinquennat 2025-2029**

DU	MG	Alessia GUARDASOLE	
DUA	IM	Dominique VALÉRIAN	MB Olivier DELOUIS
	MP	Claire SOMAGLINO	
DE	MS	Marie-Laure DERAT	ACT Caroline MICHEL d'ANNOVILLE



**Conseil de Laboratoire**

- Le Conseil de laboratoire est composé de membres de droit, de membres élus par les équipes et de membres nommés, représentant chacun des 3 collèges – chercheurs et enseignants-chercheurs, ingénieurs-techniciens et doctorants. Il peut être complété par des membres invités selon les sujets abordés.

Le conseil de laboratoire délibère sur toutes les questions que lui soumet le Bureau de direction et sur celles dont il demande l'inscription à l'ordre du jour à la majorité absolue de ses membres (organisation de l'Umr, définition des opérations scientifiques, budget, plan de formation...).



**Règlement intérieur**

- L'Umr est dotée d'un **règlement intérieur**, approuvé par le Conseil de laboratoire et visé par l'ensemble des tutelles.

Ce document couvre le fonctionnement interne, les compétences de chacun des conseils ainsi que l'organisation générale du temps de travail, les missions, les règles d'hygiène et de sécurité, la formation continue, l'utilisation des moyens informatiques, la diffusion des résultats scientifiques.

→ contact Marie-Véronique DIAMANT | 01 49 58 34 75



**Assistance de prévention**

- Deux membres de l'Umr, dûment formés, assurent les fonctions d'AP (assistance de prévention).

Le rôle des AP est d'aider à la rédaction du DUER (Document unique d'évaluation des risques) et à la mise en place d'une politique de prévention et de règles de sécurité et d'hygiène dans le cadre du travail en France comme des missions à l'étranger.

→ Isabelle PRIETO | isabelle.prieto@cnsr.fr  
Hélène RENEL | helene.renel@cnsr.fr

## ...& localisations

En 2025, O&M a rejoint le **Campus Cnrs de Villejuif**. Les équipes restent présentes sur Paris – en Sorbonne, à la Maison de la Recherche, à l'Institut d'Art et d'archéologie (*Michelet*), à l'Inha, à l'Institut des civilisations du Collège de France.



■ Campus Cnrs de Villejuif  
7 rue Guy Môquet  
Bât. A, 2<sup>e</sup> et 3<sup>e</sup> étages

■ Maison de la Recherche  
28 rue Serpente – 6<sup>e</sup> arr.  
(3<sup>e</sup> et 4<sup>e</sup> étages)



■ Campus de la Sorbonne  
16 & 17 rue de la Sorbonne – 5<sup>e</sup> arr.  
Aile Est (galerie Richelieu | cour Cujas)



■ Institut d'Art et d'archéologie  
3 rue Michelet – 6<sup>e</sup> arr.  
(3<sup>e</sup> et 4<sup>e</sup> étages)



■ Institut des civilisations  
Collège de France  
52 rue du Cardinal Lemoine – 5<sup>e</sup> arr.



■ Institut national d'histoire de l'art  
2 rue Vivienne – 2<sup>e</sup> arr.  
(1<sup>er</sup> et 2<sup>e</sup> étages)



# Les équipes...

O&M résulte du rapprochement, en 2006, de 6 équipes connues de longue date dans le monde académique en tant qu'unités de recherche propres.

<p><b>MP</b> ● ● ●</p> <p><b>Mondes pharaoniques</b></p> <ul style="list-style-type: none"> <li>● 4 enseignants-chercheurs SU</li> <li>● 3 chercheurs Cnrs</li> <li>● 10 ingénieurs Cnrs &amp; SU</li> <li>● 8 membres partenaires</li> </ul>	<p><b>Centre de recherches égyptologiques de la Sorbonne (CRES)</b></p> <p><i>Recherches sur les institutions égyptiennes et leurs rapports avec celles des pays voisins à partir de l'étude de vestiges archéologiques et monumentaux, de l'analyse de programmes iconographiques, d'études prosopographiques et lexicographiques.</i></p> <p>↳ resp. <b>Claire SOMAGLINO</b>   <b>01 40 46 26 01</b>  gestion <b>Carole EVENO</b>   <b>01 49 58 34 96</b></p>
<p><b>MS</b> ● ● ● ●</p> <p><b>Mondes sémitiques</b></p> <ul style="list-style-type: none"> <li>● 11 chercheurs Cnrs</li> <li>● 2 enseignants-chercheurs EPHE</li> <li>● 1 enseignant-chercheur SU</li> <li>● 4 ingénieurs   4 CDD</li> <li>● 5 membres partenaires</li> </ul>	<p><b>Campus Cnrs de Villejuif</b></p> <p><i>Recherches sur les sociétés et cultures de langue sémitique (du Levant à la Corne de l'Afrique) et les espaces en contact avec ces cultures, de l'Antiquité à la période médiévale. Elles associent sources textuelles (philologie, épigraphie) et matérielles (archéologie).</i></p> <p>↳ resp. <b>Marie-Laure DERAT</b>   <b>01 49 58 34 73</b>  gestion <b>Marie-Véronique Diamant</b>   <b>01 49 58 34 75</b></p>
<p><b>ACT</b> ● ● ●</p> <p><b>Antiquité classique et tardive</b></p> <ul style="list-style-type: none"> <li>● 24 enseignants-chercheurs SU</li> <li>● 2 chercheurs Cnrs</li> <li>● 3 ingénieurs   1 CDD</li> <li>● 3 membres partenaires</li> </ul>	<p><b>Sorbonne Université – Maison de la recherche</b></p> <p><i>Ensemble pluridisciplinaire consacré à l'étude des mondes grec et romain au sens large, dans leurs aspects religieux (patristique latine et grecque, judaïsme...), institutionnels et matériels (épigraphie, numismatique, architecture...).</i></p> <p>↳ resp. <b>Caroline MICHEL D'ANNOVILLE</b>    gestion —   <b>01 53 10 58 23</b></p>
<p><b>MB</b> ● ● ● ● ● ●</p> <p><b>Monde byzantin</b></p> <ul style="list-style-type: none"> <li>● 12 chercheurs Cnrs</li> <li>● 7 enseignants-chercheurs SU</li> <li>● 8 enseignants-chercheurs EPHE</li> <li>● 4 enseignants-chercheurs UP1</li> <li>● 4 ingénieurs   4 CDD</li> <li>● 3 Cdf + 6 membres partenaires</li> </ul>	<p><b>Institut des civilisations – Collège de France</b></p> <p><i>Recherches autour de Byzance, l'Antiquité tardive et les civilisations proches de Byzance (Arménie, Géorgie, Russie) ainsi que sur les rapports entre l'Empire et ses voisins occidentaux, associant l'interprétation des textes et les autres sources documentaires.</i></p> <p>↳ resp. <b>Olivier DELOUIS</b>    gestion <b>Abdelali AOUKA</b>   <b>01 44 27 17 77</b></p>
<p><b>MG</b> ● ● ●</p> <p><b>Médecine grecque et littérature technique</b></p> <ul style="list-style-type: none"> <li>● 10 enseignants-chercheurs SU</li> <li>● 3 chercheurs Cnrs</li> <li>● 3 membres partenaires</li> </ul>	<p><b>Sorbonne Université – Maison de la recherche</b></p> <p><i>Recherche spécialisée sur l'ecdotique et l'histoire des textes médicaux grecs et de la littérature technique du v<sup>e</sup> siècle avant notre ère à la période byzantine (édition, traduction, transmission, histoire du texte, lexiche spécialisé et histoire des savoirs).</i></p> <p>↳ resp. <b>Alessia GUARDASOLE</b>   <b>01 53 10 58 24</b>  gestion —   <b>01 53 10 58 76</b></p>
<p><b>IM</b> ● ● ● ●</p> <p><b>Islam médiéval</b></p> <ul style="list-style-type: none"> <li>● 8 enseignants-chercheurs UP1</li> <li>● 4 chercheurs Cnrs</li> <li>● 3 enseignants-chercheurs SU</li> <li>● 1 enseignant-chercheur EPHE</li> <li>● 4 ingénieurs   2 CDD</li> <li>● 1 membre partenaire</li> </ul>	<p><b>Campus Cnrs de Villejuif</b></p> <p><i>Recherches sur l'histoire des mondes musulmans médiévaux, des débuts de l'islam jusqu'à l'époque ottomane, au travers de thématiques variées, associant l'histoire des textes et des situations linguistiques, les expressions artistiques et l'archéologie.</i></p> <p>↳ resp. <b>Dominique VALERIAN</b>    gestion <b>Abdelali AOUKA</b>   <b>01 49 58 34 72</b></p>

## ...& les tutelles

O&M est rattachée à plusieurs tutelles qui assurent le financement de la recherche et administrent les dotations globales de fonctionnement et d'équipement qui lui sont allouées.

### ■ Délégation Paris Centre (DR2)

La direction scientifique du Cnrs s'organise en 10 Instituts dont celui des **SHS** qui pilote la stratégie de recherche de l'organisme dans son périmètre disciplinaire et coordonne les activités et les projets des laboratoires qui lui sont rattachés. À ce titre, l'institut Cnrs SHS assure une partie du financement (subvention d'État) des activités d'O&M.



Centre national  
de la recherche  
scientifique

↗ InSHS

### ■ Unités de formation et de recherche

SU héberge notamment le **CRES\*** ainsi que l'**Institut des Sciences de l'Antiquité** ↗ dont 3 des directeurs adjoints sont rattachés à O&M. L'Umr participe de son côté à la formation à la recherche notamment au sein de l'**ED 022** « Mondes antiques et médiévaux » ↗ et de l'**ED 124** « Histoire de l'art et archéologie » ↗.



Sorbonne  
Université

### ■ Unités de formation et de recherche

La politique de recherche de Paris 1 Panthéon-Sorbonne est portée par 37 unités scientifiques, dont O&M qui participe à la formation à la recherche au sein de 3 ED : l'**ED 112** (archéologie) ↗, l'**ED 113** (histoire) ↗ et l'**ED 441** (histoire de l'art) ↗. L'université héberge également l'**Irbimma**.



Université  
Paris 1 Panthéon  
Sorbonne

### ■ Recherche & École doctorale

L'EPHE fait partie des 13 établissements composant l'Université Paris Sciences et Lettres (**PSL**) et a une vocation de conservatoire des langues et des disciplines rares. La recherche s'organise en 3 sections dont celle des **Sciences religieuses** ↗ & celles des **Sciences historiques et philologiques** ↗ auxquelles l'Umr participe.



École pratique  
des hautes  
études

### ■ Institut des civilisations

Créé en 2012 et hébergé sur le site Cardinal-Lemoine, l'Institut des civilisations regroupe, coordonne et développe chaires, équipes et bibliothèques spécialisées dont le **Centre d'histoire et civilisation de Byzance**, composante de l'Umr.



Collège  
de France

### ■ Partenaires

L'Umr travaille également en étroite collaboration avec de nombreux partenaires dont le Musée du Louvre, la BnF, l'Inrap et les Universités de Picardie (Amiens), de Poitiers, de Bretagne sud (Lorient) ainsi que l'Université catholique de l'ouest (Angers). Elle accueille en outre de nombreux chercheurs associés.





# Les pôles d'appui...

O&M s'appuie sur la mutualisation de ses **moyens financiers, matériels et humains**, pour assurer une organisation cohérente en 6 pôles d'appui gérés par les ingénieurs.



## Pôle gestion

**Le pôle Gestion** apporte son soutien aux équipes dans l'organisation de leurs opérations de recherche et joue un rôle dans la diffusion des informations administratives. Il se compose de 4 gestionnaires.

→ resp. **Marie-Véronique DIAMANT** <sup>D</sup> | 01 49 58 34 75  
Campus Cnrs de Villejuif, bur. 211  
marie-veronique.diamant@cnr.fr

11



## Pôle Communication

**Le pôle Communication** a en charge l'organisation d'opérations de valorisation des résultats de la recherche et diffuse l'information sur le portail web de l'Umr ainsi que sur les réseaux sociaux, en étroite collaboration avec les correspondants web des équipes.

→ resp. **Isabelle PRIETO** <sup>D</sup> | 01 49 58 34 80  
Campus Cnrs de Villejuif, bur. 312  
isabelle.prieto@cnr.fr

11



## Pôle Publications

**Le pôle Publications** est à l'origine de la création de la collection Orient & Méditerranée. Il compte 4 personnes qui suivent ou prennent en charge les revues et collections soutenues par l'Umr et accompagnent tout projet de publication.

→ resp. **Fabienne DUGAST** <sup>ACT</sup> |  
Inha, 2<sup>e</sup> étage, bur. 241  
fabienne.dugast@cnr.fr

12



## Pôle Ressources documentaires

**Le pôle Ressources documentaires** vise à faciliter l'accès à la science ouverte, aux outils et ressources documentaires. Il accompagne et forme les membres de l'Umr au dépôt de leurs productions scientifiques sur HAL SHS dont il gère la collection.

→ resp. **Agnès CHARPENTIER** <sup>IM</sup> | 01 89 68 52 54  
Sorbonne, esc. P, bur. 648  
agnes.charpentier@cnr.fr

15



## Pôle Formation

**Le pôle Formation** accompagne les membres de l'Umr dans leur réflexion sur leur situation professionnelle et leur parcours. Il assure également un rôle de conseil auprès des étudiants doctorants pour lesquels il organise des formations pratiques.

→ resp. **Hélène RENEL** <sup>IM</sup> | 01 49 58 34 90  
Campus Cnrs de Villejuif, bur. 207  
helene.renel@cnr.fr

16



## Pôle Archéologie (missions)

**Le pôle Archéologie** concentre des compétences en ingénierie relatives aux différents domaines de recherche développés au sein de l'Umr. Il apporte régulièrement son soutien technique aux équipes et missions de terrain, selon leurs besoins. Il dispose également de matériels spécifiques (GPS, Stations totales...).

→ resp. **Julie MASQUELIER LOORIUS** <sup>MP</sup> | umr8167.archeo@cnr.fr  
**Fabienne DUGAST** <sup>ACT</sup> |



# ...& les personnes ressources

O&M compte une 20<sup>aine</sup> d'ingénieurs – archéologues, céramologues, architectes, épigraphistes... – développant des compétences d'ingénierie spécifiques.



## Gestionnaires par équipe

MP

Carole EVENO [référente AGATE]  
Campus Cnrs de Villejuif, bur. 307

01 49 58 34 96

carole.eveno@sorbonne.universite.fr

MS

Marie-Véronique DIAMANT  
Campus Cnrs de Villejuif, bur. 211

01 49 58 34 75

marie-veronique.diamant@cnrs.fr

IM

MB

Abdelali AOUKA  
Collège de France

01 44 27 17 77

abdlalli.aouka@cnrs.fr

MG

ACT

\_\_\_\_\_



## Correspondant.e.s Web par équipe

MP

Julie MASQUELIER-LOORIUS

julie.masquelier-loorius@cnrs.fr

MS

Emilie VILLEY

emilie.villey@cnrs.fr

ACT

Anne CAVÉ

anne.cave@sorbonne-universite.fr

MS

MB

Emmanuelle CAPET

emmanuelle.capet@cnrs.fr

MG

\_\_\_\_\_

IM

Hélène RENEL

helene.renel@cnrs.fr



## Préparation ms & édition

ACT

Anne CAVÉ

anne.cave@sorbonne-universite.fr

D

Marion FRANCHET

marion.franchet@sorbonne-universite.fr

MS

MB

Emmanuelle CAPET

emmanuelle.capet@cnrs.fr

MP

Nathalie FAVRY

nathalie.favry@sorbonne-universite.fr



## Techniques & ingénierie

### ≡ Structuration de données, systèmes d'enregistrement

Agnès CHARPENTIER

Heurist

agnes.charpentier@cnrs.fr

Nathalie FAVRY

FileMakerPro

nathalie.favry@sorbonne-universite.fr

Jérôme HAQUET

FileMakerPro

jthaquet@cnrs.fr

Hélène RENEL

php/mysql, DublinCore

helene.renel@cnrs.fr

### ≡ Relevés de terrain, architecture

Romain SÉGUIER

AutoCad

romain.seguier@cnrs.fr

Emmanuel LAROZE

photogrammétrie

emmanuel.laroze@cnrs.fr

### ≡ DAO – cartographie, modélisation d'objets...

Emmanuel LAROZE

Metashape

emmanuel.laroze@cnrs.fr

Hélène RENEL

Illustrator, Inkscape

helene.renel@cnrs.fr

### ≡ SIG – traitement & analyse spatiale

Agnès CHARPENTIER

QGis

agnes.charpentier@cnrs.fr

Fabienne DUGAST

QGis

fabienne.dugast@cnrs.fr

### ≡ Techniques de prospection & télédétection

Fabienne DUGAST

LiDAR, drone...

fabienne.dugast@cnrs.fr

### ≡ Céramologie

Catherine DEFERNEZ

catherine.defernez@cnrs.fr

Hélène RENEL

helene.renel@cnrs.fr

### ≡ Épigraphie

Nathalie FAVRY

nathalie.favry@sorbonne-universite.fr

Julie MASQUELIER-LOORIUS

julie.masquelier-loorius@cnrs.fr

### ≡ Analyse et édition d'archives

Hicham EL AALLAOUI trad. ms arabes

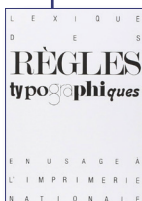
hicham.elallaoui@free.fr

Nathalie LIENHARD

nathalie.lienhard@sorbonne-universite.fr

# Les collections & revues

O&M gère une 30<sup>aine</sup> de collections (ouvrages collectifs, monographies, recueils) dont une collection éponyme, ainsi qu'une 15<sup>aine</sup> de revues propres qui couvrent l'ensemble de ses champs disciplinaires – philologie, archéologie et histoire.



■ Chaque collection et revue définit sa ligne éditoriale et ses règles de fonctionnement. Pour toute soumission d'un article dans une revue ou d'un volume dans une collection, **se rapprocher du/de la responsable** de chaque collection ☞ ou revue ☞.

- Certaines revues et collections de l'Umr suivent le protocole du **double blind peer review** (expertise en double aveugle) qui évalue rigueur et intérêt scientifique, qualité rédactionnelle, originalité du propos.
- Une **déclaration de cession de droit pour reproduction** peut être signée avec l'éditeur commercial : l'auteur reste propriétaire de son texte, mais ne peut demander son retrait du volume de la collection ni de la revue.
- Les **droits de reproduction de toute illustration** est à la charge de l'auteur qui doit s'en acquitter.

■ Pour toute soumission, il est recommandé d'effectuer une relecture soignée de son texte en **suivant les normes typographiques** en vigueur dans la langue utilisée.

- De manière générale
  - \* le **texte** est saisi au format .docx, **sans aucune mise en forme** particulière en dehors de mots en italiques et de signes en exposant ou indice (pas de césures manuelles, pas de tabulations) ;
  - \* **les illustrations** sont fournies en fichiers séparés :
    - photographies au format .tiff, à 300 dpi,
    - plans, cartes, dessin aux formats natifs (.ai, .dwg...) ;
  - \* **la bibliographie** suit les normes de la revue ou de la collection.

■ Pour les volumes de collections, il peut être nécessaire d'établir **un budget** (montage financier) pour sa fabrication (mise en pages et impression).

- \* part interne au projet (de 50 à 70%)
- \* part interne à l'équipe ou aux équipes concernée.s par le projet
- \* le FIR (Fonds d'intervention Recherche) des universités (< 50% du total)
- \* réponse à des appels à projet (notamment pour des Actes de colloques)
- \* complément de la direction de l'Umr (en dernier recours)



## Contacts & personnes ressources

- Questions éditoriales, juridiques et de financement
- La collection Orient & Méditerranée
- Normes éditoriales, PAO
- Normes typographiques, relectures
- Normes éditoriales & typographiques

Fabienne DUGAST  
fabienne.dugast@cnsr.fr

Nathalie FAVRY  
nathalie.favry@sorbonne-universite.fr

Emmanuelle CAPET  
emmanuelle.capet@cnsr.fr

Anne CAVÉ  
anne.cave@sorbonne-universite.fr

Marion FRANCHET  
marion.franchet@sorbonne-universite.fr

# Les missions de terrain

Une grande part des travaux menés au sein d'O&M s'effectue dans le cadre de missions de terrain (archéologiques et documentaires) dont les membres de l'Umr sont responsables ou co-responsables, ou membres actifs.



**La carte des missions de terrain** , accessible sur le portail de l'Umr, liste 34 missions archéologiques et 7 missions documentaires réparties sur 7 aires géographiques :

Europe (Albanie, France, Grèce, Italie)	Turquie
Maghreb (Algérie, Maroc, Tunisie)	Égypte
Proche-Orient (Iraq, Iran, Jordanie, Liban)	Arabie Saoudite
Afrique (Éthiopie, Mauritanie, Soudan)	



- ≡ **Avant de partir en mission**, quelle que soit la destination, il est impératif d'établir **un ordre de mission** spécifique au déplacement concerné dans l'outil numérique de l'institution de rattachement et/ou sur laquelle est imputée la mission.

→ accès via l'intranet

■ Cnrs	– Etamine & Notilus
■ SU	– Mercure
■ P1	– formulaires auprès des ED
■ EPHE	– Jefyco





MINISTÈRE  
DE L'EUROPE  
ET DES AFFAIRES  
ÉTRANGÈRES

France Diplomatie



- ≡ **Dans le cas d'une mission à l'étranger et/ou dans un pays à risques** ♦

- la demande d'ordre de mission doit se faire **au moins 1 mois avant** la date de départ et passe par le **Fonctionnaire Sécurité Défense** de l'institution de rattachement ;
- elle est doublée par une inscription, avant tout départ, sur l'application **Ariane** du ministère de l'Europe et des Affaires étrangères [MEAE]  pour :
  - recevoir les recommandations de sécurité par courriel si la situation dans le pays de destination le justifie (catastrophe climatique, épidémie, attentat, etc.),
  - être contacté.e en cas de crise lors de la mission,
  - prévenir la personne contact désignée.
- il est fortement conseillé de consulter systématiquement le site **Conseils aux voyageurs** du MEAE .



- ≡ Quelle que soit la destination, il est impératif de se préparer **aux risques sanitaires et techniques** qu'encourent les membres des équipes en cours de mission :

- prévention médicale : **vaccinations** et **règles sanitaires**,
- **équipement** de sécurité,
- initiation au **secourisme** de base,
- évaluation des **risques** (routier, politiques et scientifiques),
- gestion de crise,
- aspects **juridiques**,
- **risques techniques** liés au chantier archéologique.

■ Formation **Premiers secours en milieu isolé** .



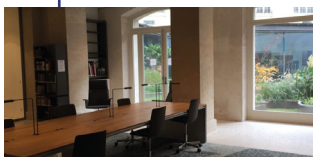
O&M participe activement à la gestion de bibliothèques et centres de documentation, accueillis au sein de SU, Paris 1 et du Collège de France et relevant spécifiquement de ses champs disciplinaires.



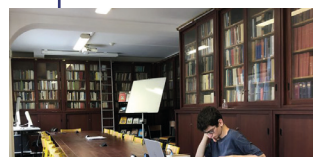
- **Centre de recherches égyptologiques de la Sorbonne (CRES)**  
1 rue Victor Cousin – Paris 5<sup>e</sup> | Escalier C, 3<sup>e</sup> étage, salle J324  
du lundi au vendredi, 10h-17h  
↪ resp. **Nathalie LIENHARD** | 01 40 46 32 11  
nathalie.lienhard@sorbonne-universite.fr



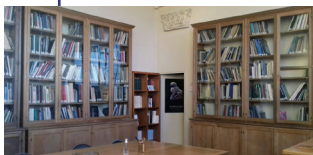
- **Bibliothèque d'histoire des religions (BHR)**  
Maison de la recherche – Paris 6<sup>e</sup> | Escalier A, 1<sup>er</sup> étage  
du lundi au vendredi, 9h30-12h30 | 14-17h30  
↪ resp. **Tatiana IANCIU** | 01 53 10 58 77  
tatiana.ianciu@sorbonne-universite.fr



- **Bibliothèque de l'Institut d'études byzantines du Collège de France (BIEB)**  
Collège de France – Cardinal Lemoine – Paris 5<sup>e</sup>  
du lundi au vendredi, 10h-19h  
↪ dir. **Marc VERDURE** | 01 44 27 18 96  
biblioth.byzantine@college-de-france.fr



- **Bibliothèque de l'Institut de Recherche sur Byzance, l'Islam et la Méditerranée au Moyen Âge (IRBIMMA)**  
17 rue de la Sorbonne – Paris 5<sup>e</sup> | Esc. B, 4<sup>e</sup> étage  
du lundi au vendredi, 13h30-17h  
↪ resp. **Michel STAVROU** | 01 40 46 28 45  
michel.stavrou@univ-paris1.fr



- **Centre de documentation des arts de l'Islam (BAI)**  
Institut d'art et d'archéologie – 3 rue Michelet – Paris 6<sup>e</sup>  
mercredi, 9h-12h30 et jeudi, 9h30-17h  
↪ resp. **Hélène RENEL** | 01 53 73 71 47  
helene.renel@cnrs.fr



- **Fonds spécialisé de littérature médicale antique**  
Institut de grec – 16 rue de la Sorbonne – Paris 5<sup>e</sup> | 2<sup>e</sup> étage  
du lundi au vendredi, 14h-18h  
↪ dir. **Alessia GUARDASOLE** | 01 40 46 32 39  
alessia.guardasole@cnrs.fr

# ...& les ressources documentaires 15

Les membres d'O&M bénéficient de l'accès à un certain nombre de plateformes de ressources électroniques documentaires de référence. En parallèle, ils doivent participer à l'ouverture de la science par la valorisation et la diffusion de leurs propres travaux.



■ **Bib Cnrs** met à disposition des membres chercheurs, ingénieurs, doctorants et post-doctorants des unités du Cnrs un ensemble négocié de revues, d'ouvrages et de bases de données multidisciplinaires, ainsi que des ressources libres qualifiées.  
➤ Conditions d'accès : être membre de l'Umr et inscrit sur la plateforme RH du Cnrs (Reseda).

■ **Sorbonne Université** dispose d'un réseau de bibliothèques (BSU) réparties sur les campus des facultés de Lettres, Santé et Sciences et Ingénierie (accessible via **PRIMO** ) et d'une bibliothèque numérique dotée d'outils d'annotation collaborative, **SorbonNum** , rassemblant les collections patrimoniales de l'Université.  
➤ Conditions d'accès : personnels de l'université et doctorant.e.s inscrit.e.s à SU ainsi que les personnels Cnrs de l'Umr inscrits dans l'annuaire de SU. Accès via l'ENT.

■ **Mikado** est l'outil de recherche des bibliothèques de l'université Paris 1 qui permet de localiser les documents physiques dans les différentes bibliothèques de l'Université.  
➤ Conditions d'accès : personnels de l'université et doctorant.e.s inscrit.e.s à Paris 1, ainsi que les personnels Cnrs de l'Umr inscrits dans l'annuaire de l'université (SIHAM). Accès via l'ENT.

■ **Le pôle Ressources documentaires** de l'Umr répertorie des revues scientifiques offrant l'accès distant en ligne au texte intégral (liste alphabétique accompagnée d'informations sur les conditions et voies d'accès par les différents portails des tutelles du laboratoire) .

≡ Différentes structures se dotent d'un accompagnement en matière de **science ouverte**, de structuration, de gestion et de diffusion des données :

■ <b>LabRaDoR</b> (SU)	■ <b>Doranum</b>	■ <b>la Bulac</b>
■ <b>Enso</b> (P1)	■ <b>Huma-Num</b>	■ <b>Humathèque</b>

■ **La plateforme HAL-SHS** permet d'archiver ses propres productions scientifiques, en texte intégral ou sous la forme d'une référence, et ainsi d'assurer une mise à jour automatique de sa bibliographie, exportable dans n'importe quel document comme sur la page personnelle du portail Web de l'Umr.  
**Une collection OM** rassemble tous les travaux des membres de l'Umr et sert de référentiel pour les évaluations. Les dépôts sur HAL-SHS sont visibles sur plusieurs portails en fonction des métadonnées renseignées.

➤ **Référente HAL** (aide au dépôt, formation...)

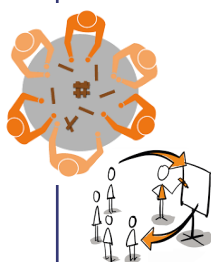
**Agnès CHARPENTIER** | [agnes.charpentier@cnrs.fr](mailto:agnes.charpentier@cnrs.fr)



O&M joue un rôle actif dans la formation continue de son personnel mais également des étudiant.e.s masterant.e.s et doctorant.e.s qui sont rattaché.e.s à l'unité.



plan  
DE FORMATION



- Chaque année un **Plan de Formation de l'Unité (PFU)** est rédigé en lien avec la direction, compilant, argumentant et priorisant les besoins en formation des membres titulaires et contractuels de l'Umr.  
Il relaie les annonces de formations offertes par le Pôle formation des ressources humaines de la **Délégation Paris-Centre** ainsi que du Service Mutualisé d'Île-de-France (**Ifsem**).

→ CoFo **Hélène RENEL**

helene.renel@cnrs.fr

10

- Le personnel d'appui à la recherche de l'Umr met ses compétences techniques au service des étudiant.e.s masterant.e.s et doctorant.e.s et propose des **ateliers techniques et pratiques** pour apporter un complément aux aspects théoriques enseignés à l'université. Ces ateliers sont destinés prioritairement aux masterant.e.s mais restent ouverts aux doctorant.e.s et chercheur.e.s de l'Umr.

\* **Bases de données** (FileMaker)  
\* **Céramologie**  
\* **Épigraphie**  
\* **Dessin vectoriel, cartographie**  
\* **Photogrammétrie**  
\* **Science ouverte & HAL**

Nathalie FAVRY  
Catherine DEFERNEZ & Hélène RENEL  
Julie MASQUELIER-LOORIUS  
Hélène RENEL  
Emmanuel LAROZE  
Agnès CHARPENTIER

→ coord. **Nathalie FAVRY**  
**Hélène RENEL**

nathalie.favry@sorbonne-universite.fr  
helene.renel@cnrs.fr

11



- Le séminaire mensuel **Techniques au Top** vise à présenter et faire connaître aussi bien des expert.e.s dans un domaine très spécialisé que les méthodes et les techniques émergentes appliquées au monde de la recherche. Il s'appuie sur des séances de 2h et s'adresse aussi bien aux doctorant.e.s qu'aux professionnel.le.s.

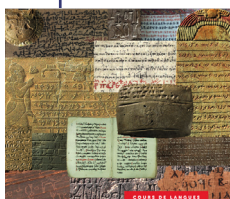
🔗 <https://technicotop.hypotheses.org/>

→ org. **Agnès CHARPENTIER**  
**Fabienne DUGAST**  
**Julie MASQUELIER-LOORIUS**  
**Elisabetta NERI**

agnes.charpentier@cnrs.fr  
fabienne.dugast@cnrs.fr  
julie.masquelier-loorius@cnrs.fr  
elisabetta.neri@gmail.com

- L'École langues anciennes de SU (**ELASU**) s'inscrit dans le cadre de l'initiative SFR Sciences de l'Antiquité. Elle offre des formations complémentaires dans les langues de l'Orient ancien (sumérien, akkadien, élamite, hittite et louvite, ougaritique, araméen, phénicien et punique), de l'Arabie préislamique (sudarabique et nordarabique) et de l'Orient chrétien et islamique (copte, syriaque, éthiopien, moyen arabe), ainsi qu'une initiation à l'iranien ancien et au sanskrit.

→ contact **Alessandro GARCEA** | [alessandro.garcea@sorbonne-universite.fr](mailto:alessandro.garcea@sorbonne-universite.fr)





# Les doctorant.e.s

Les doctorant.e.s d'O&M se placent au cœur d'un écosystème\* qui comprend un ensemble d'acteurs distincts parmi lesquels l'Umr, dont le/la doctorant/e ainsi que sa direction font partie.



ANNUAIRE

FORMATION ▾



■ **L'écosystème du doctorat** est soutenu par différentes institutions qui jouent un rôle dans la réalisation du doctorat en confiant un ensemble de missions et de responsabilités au/à la doctorant.e :

\* **L'École doctorale [ED]** où le projet de thèse est inscrit

**ED 022** « Mondes antiques et médiévaux » [↗](#)

**ED 124** « Histoire de l'art et archéologie » [↗](#)

**ED 112** « Archéologie » [↗](#)

**ED 113** « Histoire » [↗](#)

**ED 441** « Histoire de l'art » [↗](#)

**ED 472** Collège doctoral PSL [↗](#)

\* **le directeur ou la directrice de thèse**

et éventuellement le/la co-directeur/trice ou co-encadrant.e de la thèse

\* **les membres du comité de suivi** de la thèse requis par l'ED

\* **l'employeur** du/de la doctorant.e (si contrat doctoral = université, CDD, CIFRE)

\* **le laboratoire**, dont le/la doctorant.e comme sa direction font partie

■ En tant que membre de l'Umr, chaque doctorant.e dispose d'une **page personnelle** sur le portail d'O&M, qui lui sert d'identité institutionnelle au sein de l'unité. Y figurent :

- \* le titre de sa thèse et le nom de son/sa directeur/trice,
- \* ses thématiques de recherches,
- \* son parcours académique et ses expériences professionnelles,
- \* sa production scientifique avec un lien pérenne vers HAL qui affiche une bibliographie à jour.

■ Les **formations** proposées au sein d'O&M sont ouvertes aux doctorant.e.s, tout comme les **séminaires de recherche** organisés par chacune de ses équipes ou en collaboration avec des institutions partenaires [↗](#).

16

➤ la participation à ces formations et séminaires entre dans le cadre du **portfolio** du/de la doctorant.e

■ **Un bureau des doctorant.e.s** est disponible sur le campus de Villejuif, au cœur de l'Umr, équipé de postes de travail et d'une bibliothèque.

➤ bâtiment A, 2<sup>e</sup> étage, bur. 310

\* **Référence** : Arrêté du 25 mai 2016 fixant le cadre national de la formation et les modalités conduisant à la délivrance du diplôme national de doctorat : « Le doctorat est préparé dans une école doctorale sous la responsabilité des établissements accrédités, au sein d'une unité reconnue à la suite d'une évaluation par le HCERES, et sous la responsabilité d'un directeur de thèse rattaché à cette école, ou dans le cadre d'une codirection ».

Créé en 2023 à leur initiative, l'**Atelier des Doctorants d'O&M** est réservé aux doctorant.e.s de l'Umr avec pour objectif d'ouvrir un espace de formation et de discussion inter-équipes.

Atelier des  
Doctorants  
d'Orient &  
Méditerranée



■ *L'objectif de l'atelier est d'accueillir et rassembler les doctorant.e.s de toutes les équipes d'O&M autour d'un cycle de séminaires dont les thématiques ont trait aux différentes étapes et enjeux du parcours d'étudiant-chercheur :*

- \* chaque séance est animée par un binôme d'intervenant.e.s qui présente pendant 30 mn les thèmes et/ou l'état de leurs recherches, suivis de 15 à 30 mn d'échanges ;
- \* la deuxième heure, les mêmes intervenant.e.s présentent leurs retours d'expériences autour de la rédaction de la thèse, de la soutenance et/ou de l'après-thèse en abordant les difficultés rencontrées.

→ séances mensuelles les mardis de 17 à 19h  
bibliothèque de l'IRBIMMA ou en visio



→ org. Aïmana ASSOUMANI <sup>IM</sup>  
Anne-Laure DAUBISSE <sup>MP</sup> | Charles CLÉMENT <sup>IM</sup>  
Inès KEUTER <sup>MS</sup>  
adom.orientetmediterranee@gmail.com  
<https://discord.gg/5ZZNGgAB>

## Les JJC

Les **Journées Jeunes Chercheurs [JJC]** sont nées en 2010 de l'initiative de doctorant.e.s de l'ED 124 de SU et de l'équipe ACT d'O&M, avec pour objectif de se préparer en toute autonomie à l'organisation de manifestations scientifiques.



■ *Initiées et préparées par les doctorant.e.s mêmes, les JJC offrent un nouveau cadre à la visibilité de leurs travaux et marquent en cela leur engagement :*

- \* chaque journée s'inscrit spécifiquement dans les thèmes de recherche de l'Umr sur le monde méditerranéen et le Proche-Orient au sens large, et dans les diverses disciplines des humanités – philologie, archéologie et histoire – avec une dimension volontairement transversale sur les plans chronologique, géographique et disciplinaire ;
- \* à l'issue de la journée, les doctorant.e.s sont formé.e.s à la préparation et à la fabrication d'un volume d'Actes publié sur le portail web de l'Umr parmi ses collections  et déposé sur HAL au sein de la collection éponyme dédiée .

→ contact Fabienne DUGAST  
fabienne.dugast@cnsr.fr



# Liens utiles



## ■ Portail Web d'O&M

### Les équipes

<https://www.orient-mediterranee.com/presentation/les-equipes/>

### Les cellules d'appui & les personnes ressources

<https://www.orient-mediterranee.com/presentation/appui-a-la-recherche/>

### Les collections et revues de l'Umr

<https://www.orient-mediterranee.com/publications-du-laboratoire/collections/>

<https://www.orient-mediterranee.com/publications-du-laboratoire/revues/>

### Les missions de terrain de l'Umr

<https://www.orient-mediterranee.com/recherche/#missions-de-terrains>

## ■ Partir en mission

<https://www.diplomatie.gouv.fr/fr/conseils-aux-voyageurs/>

<https://fildariane.diplomatie.gouv.fr/fildariane-internet/accueil>

### Formation Premiers secours en milieu isolé

<https://formation.ifsem.cnrs.fr/training/1266/3580>

## ■ Les plateformes de ressources documentaires

<https://bib.cnrs.fr/>

[https://sorbonne-universite.primo.exlibrisgroup.com/discovery/dbsearch?vid=33BSU\\_INST:33BSU](https://sorbonne-universite.primo.exlibrisgroup.com/discovery/dbsearch?vid=33BSU_INST:33BSU)

<https://www.sorbonne-universite.fr/sorbonnum>

<https://www.bis-sorbonne.fr/ressources-en-ligne-portail-thematique>

<https://research.ebsco.com/c/v6waq4/search>

<https://www.orient-mediterranee.com/team/cellule-ressources-documentaires/>

## ■ Science ouverte : aide & formation

<https://www.sorbonne-universite.fr/recherche-et-innovation/lengagement-pour-la-science-ouverte/nos-dispositifs-daccompagnement>

<https://recherche.pantheonsorbonne.fr/appui-recherche/enso#pourquoi>

<https://doranum.fr/>

<https://www.bulac.fr/ateliers-formations>

<https://www.humatheque-condorcet.fr/fr/pour-la-recherche/offre-de-formations>

## ■ Hal SHS – dépôt

<https://hal.science/OM> ou <https://paris1.hal.science/> ou <https://hal.sorbonne-universite.fr/>

### Hal SHS – formation

<https://learning.hal.science/> ou <https://doc.hal.science/guide-utilisateur/>



### ■ Les formations au sein de l'Umr

<https://www.orient-mediterranee.com/formation/ateliers-techniques-et-pratiques/>  
<https://technicotop.hypotheses.org/>  
<https://www.orient-mediterranee.com/formation/elasu/>  
<https://www.orient-mediterranee.com/formation/seminaires/>



### ■ Vie doctorale au sein de l'Umr

<https://www.orient-mediterranee.com/presentation/vie-doctorale/>  
<https://www.orient-mediterranee.com/presentation/vie-doctorale/adom-latelier-doctoral-dorient-mediterranee/>  
<https://www.orient-mediterranee.com/collection/jeunes-chercheurs/>



### ■ Les écoles doctorales

**SU – ED 022 & ED 124**

<https://www.sorbonne-universite.fr/ecoles-doctorales/mondes-antiques-et-medievaux>  
<https://www.sorbonne-universite.fr/ecoles-doctorales/histoire-de-l-art-et-archeologie>

**P1 – ED 112, ED 113, ED 441**

<https://ed-archeologie.pantheonsorbonne.fr/>  
<https://ed-histoire.pantheonsorbonne.fr/>  
<https://ed-histoire-de-l-art.pantheonsorbonne.fr/>

**EPHE – ED 472**

<https://www.ephe.psl.eu/recherche-innovation/ecole-doctorale-ed-472/organisation-de-lecole-doctorale>

Légifrance  
Le service public de la législation française

### ■ La LPR (Loi de programmation de la recherche)

<https://www.legifrance.gouv.fr/jorf/id/JORFTEXT000042738027>

## Carte des missions de terrain (archéologiques ◇ & documentaires ◆)

© Orient & Méditerranée

- 1 Tell el-Herr (Égypte) | resp. C. DEFERNEZ, N. FAVRY
- 2 Saqqâra (Égypte) | resp. P. COLOMBERT
- 3 Ayn Soukhna (Égypte) | resp. C. SOMAGLINO
- 4 Ouadi el-Jarf (Égypte) | resp. P. TALLET
- 5 Karnak (Égypte), Trésor de Chabaka | resp. N. LICITRA  
\_\_\_\_\_, sanctuaires osiriens | resp. R. MEFFRE, C. DEFERNEZ, F. PAYRAUDAU  
\_\_\_\_\_, colonnes de la salle hypostyle | resp. E. LAROZE
- 6 Médamoud, l'antique Madou | resp. F. RELATS MONTERRAT
- 7 Île de Saï (Soudan) | resp. V. FRANCIGNY, C. RILLY
- 8 Kerma/Doukki Gel (Soudan) | resp. S. MARCHI
- 9 al-Bad', l'ancienne Madyan (Arabie saoudite) | resp. G. CHARLOUX
- 10 Dadan (Arabie saoudite) | resp. J. ROHMER
- 11 Le Levant Sud de Byzance aux Croisades | resp. C. DAUPHIN
- 12 Les inscriptions hismaïques de la Jordanie | resp. A. PRIOLETTA
- 13 Chrîs-cross (Égypte et Jérusalem) | resp. C. ROUXPETEL
- 14 DiCoNab (Arabie) | resp. L. NEHMÉ
- 15 Le Tigray oriental (Éthiopie) | resp. J. SCHIETTECATTE
- 16 Lalibela (Éthiopie) | resp. M.-L. DERAT
- 17 Najrân (Arabie saoudite) | resp. A. PRIOLETTA
- 18 MAFISE (Iran) | resp. B. MUTIN
- 19 Al-Hira (Iraq) | resp. V. DÉROCHE
- 20 L'église de Bazyân (Iraq) | resp. V. DESROCHE, V. MICHEL
- 21 Qasr Shemamok – Kilizu (Kurdistan, Iraq) | Resp. : M.G. MASETTI-ROUAULT
- 22 Ej-Jaouzé (Metn, Liban) | Resp.: D. PIERI
- 23 E-twoto, inscriptions syriaques (Syrie) | resp. J. DACCACHE
- 24 Komana (Turquie) | resp. M. DUROCHER
- 25 Dipinti amphoriques (Égypte, Grèce et Proche Orient) | resp. J.-L. FOURNET, D. PIERI
- 26 Thassos (Grèce), Corpus des inscriptions | resp. P. HAMON
- 27 Délos (Grèce) | resp. H. BRUN
- 28 Dréros (Crète) | resp. A. FARNoux
- 29 Shurdhah (Albanie) | resp. E. NALLBANI, E. METALLA
- 30 Corpus des mosaïques d'Albanie | resp. M.-P. RAYNAUD, A. CAVÉ
- 31 Cefalà Diana (Sicile, Italie) | resp. A. NEF
- 32 Saint-Bertrand-de-Comminges(France) | resp. R. GOLOSETTI
- 33 Vallée de l'Eure (France) | resp. F. DUGAST
- 34 Haïdra(Tunisie) | resp. C. MICHEL D'ANNOVILLE, F. BARATTE
- 35 Région des Traras (Algérie) | resp. A. CHARPENTIER
- 36 Le Ribât de Tit (Maroc) | resp. J.-P. VAN STAEEVL
- 37 Aghmat, capitale médiévale du Haouz (Maroc) | C. CAPEL
- 38 La Montagne d'Igîlîz et le pays des Arghen(Maroc) | resp. J.-P. VAN STAEEVL
- 39 Azougui et la vallée de Teyart (Mauritanie) | resp. C. CAPEL



